

Uchwała Nr. *LXIII/144/2014.*
Rady Miasta Ostrowca Świętokrzyskiego
z dnia *2. października 2014* r.

w sprawie przystąpienia do sporządzenia miejscowego planu zagospodarowania przestrzennego części miasta Ostrowca Świętokrzyskiego w rejonie ulic: Siennieńska, Gajowa, Zbożowa, Bałtowska.

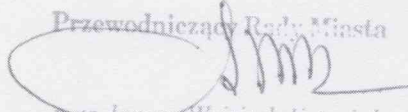
Na podstawie art. 18 ust. 2 pkt 5 ustawy z dnia 8 marca 1990r. o samorządzie gminnym (Dz. U. z 2013 r. poz. 594, poz. 645, poz. 1318 oraz z 2014 r. poz. 379, poz. 1072) oraz art. 14 ust.1, 2, 4 i 5 ustawy z dnia 27 marca 2003r. o planowaniu i zagospodarowaniu przestrzennym (Dz. U. z 2012r. poz. 647, poz. 951, poz. 1445, z 2013r. poz. 21, poz. 405, poz. 1238, poz. 1446 oraz z 2014 poz. 379, poz. 768), na wniosek Prezydenta Miasta Ostrowca Świętokrzyskiego, Rada Miasta Ostrowca Świętokrzyskiego uchwała co następuje:

§1. 1. Przystępuje się do sporządzenia miejscowego planu zagospodarowania przestrzennego części miasta Ostrowca Świętokrzyskiego w rejonie ulic: Siennieńska, Gajowa, Zbożowa, Bałtowska, obejmującego obszar o powierzchni ok. 96ha, zwanego dalej „planem”.

2. Granice obszaru objętego planem, o którym mowa w ust. 1, określa załącznik graficzny do niniejszej uchwały.

§2. Wykonanie uchwały powierza się Prezydentowi Miasta Ostrowca Świętokrzyskiego.

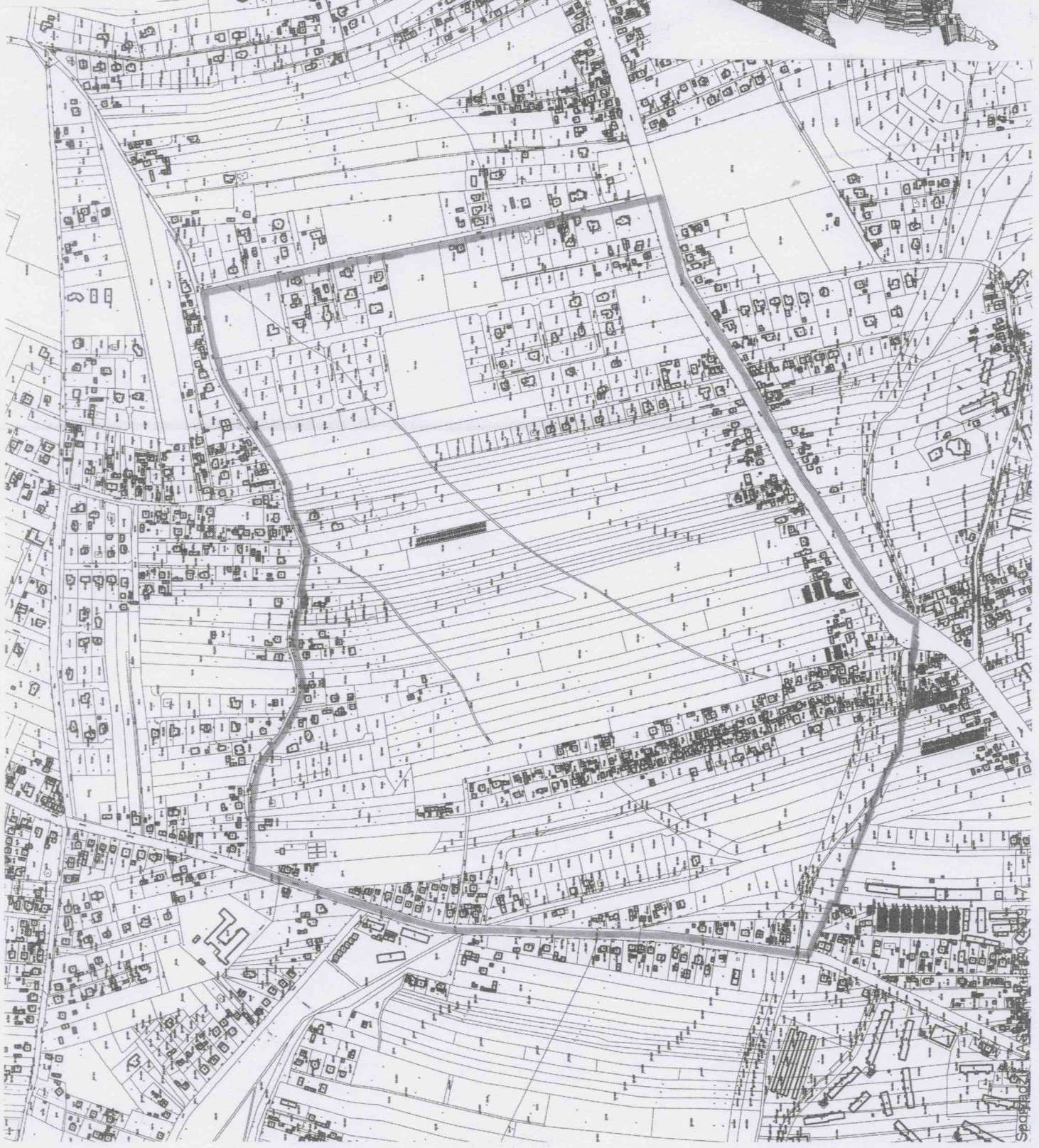
§3. Uchwała wchodzi w życie z dniem powzięcia.

Przewodniczący Rady Miasta

mgr Janusz Wojciech Kutasiak

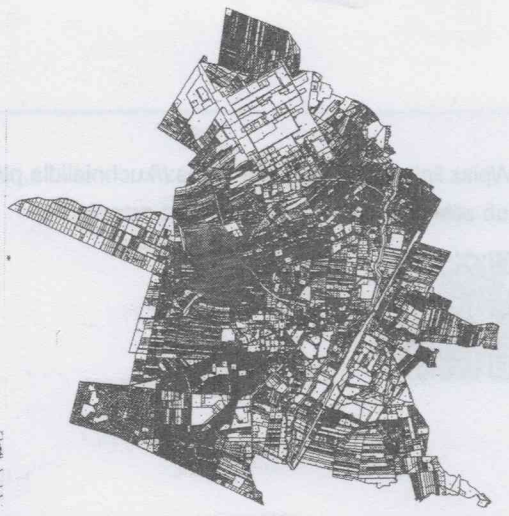
ZALĄCZNIK GRAFICZNY
do uchwały Nr LXVIII/442/2014
Rady Miasta Ostrowca Świętokrzyskiego
z dnia 02.10.2014r.

Skala 1:6000

granicę opracowaniem planistycznym
obszaru objętego



Lokalizacja obszaru objętego planem miejscowym



UZASADNIENIE

do uchwały w sprawie przystąpienia do sporządzenia miejscowego planu zagospodarowania przestrzennego części miasta Ostrowca Świętokrzyskiego w rejonie ulic: Siennieńska, Gajowa, Zbożowa, Bałtowska.

Przystąpienie do sporządzenia miejscowego planu zagospodarowania przestrzennego części miasta Ostrowca Świętokrzyskiego w rejonie ulic: Siennieńska, Gajowa, Zbożowa, Bałtowska jest związane z potrzebą rezerwacji niezbędnego terenu pod realizację projektowanego II etapu ciągu ulic zbiorczych w tej części miasta.

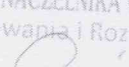
Przedmiotowe opracowanie planistyczne umożliwi zachowanie rezerw terenowych pod planowaną drogę, a jednocześnie ureguluje postęp urbanizacji w sąsiedztwie tej drogi, w tym poprzez zaplanowanie przyszłych lokalnych ciągów komunikacyjnych w tej części miasta.

Podjęte działania wpłyną na ograniczenie zauważonej tendencji do rozpraszania zabudowy w mieście.

Studium Uwarunkowań i Kierunków Zagospodarowania Przestrzennego Miasta Ostrowca Świętokrzyskiego lokalizuje przedmiotowy obszar w jednostce oznaczonej symbolem C9 i częściowo w jednostkach o symbolach C10 i C7. W odniesieniu do przedmiotowego obszaru Studium w głównej mierze określa funkcję jako: „tereny rozwojowe ekstensywnej zabudowy mieszkaniowej”, „tereny rozwojowe intensywnej zabudowy wielorodzinnej o warunkach preferujących pierwszoplanowe ich wykorzystanie” oraz „strefa rozwojowa usług publicznych – planowane obszary koncentracji usług publicznych”.

Za nienaruszające ustaleń Studium w zakresie lokalizacji w strefie zabudowy intensywnej i ekstensywnej należy uznać towarzyszące zwykle miejscom zamieszkania usługi typu podstawowego, elementy infrastruktury społecznej, miejsca parkingowe, niezbędną przestrzeń rekreacji przydomowej itp.

Sporządzenie w/w planu pozwoli na kompleksowe pokrycia planami miejscowymi części miasta w pasie pomiędzy ul. Łżecką, a ul. 11-Listopada, uzupełniając sąsiadujące ze sobą tereny posiadające już opracowania planistyczne. Za celowością opracowania planu przemawia również fakt, że duży (ok. 96ha) w znacznej części niezagospodarowany teren znajduje się w bezpośrednim sąsiedztwie centralnej, intensywnie zurbanizowanej części miasta, z dostępem do uzbrojenia i dróg.

ZASTĘPCA NACZELNIKA WYDZIAŁU
Planowania i Rozwoju

inż. Hanna Pajak

Uchwała Nr... XIII / 67 / 2015.....
Rady Miasta Ostrowca Świętokrzyskiego
z dnia ... 29 kwietnia 2015 ...r.

zmieniająca uchwałę w sprawie przystąpienia do sporządzenia miejscowego planu zagospodarowania przestrzennego części miasta Ostrowca Świętokrzyskiego w rejonie ulic: Siennieńska, Gajowa, Zbożowa, Bałtowska.

Na podstawie art. 18 ust. 2 pkt 5 ustawy z dnia 8 marca 1990r. o samorządzie gminnym (Dz. U. z 2013 r. poz. 594, poz. 645, poz. 1318 oraz z 2014 r. poz. 379, poz. 1072) oraz art. 14 ust.1, 2 i 4 ustawy z dnia 27 marca 2003r. o planowaniu i zagospodarowaniu przestrzennym (tekst jednolity Dz. U. z 2015r. poz. 199), na wniosek Prezydenta Miasta Ostrowca Świętokrzyskiego, Rada Miasta Ostrowca Świętokrzyskiego uchwala co następuje:

§ 1. W uchwale Nr LXIII/144/2014 Rady Miasta Ostrowca Świętokrzyskiego z dnia 2 października 2014r. w sprawie przystąpienia do sporządzenia miejscowego planu zagospodarowania przestrzennego części miasta Ostrowca Świętokrzyskiego w rejonie ulic: Siennieńska, Gajowa, Zbożowa, Bałtowska, wprowadza się następujące zmiany:

- 1) tytuł uchwały otrzymuje brzmienie:
„w sprawie przystąpienia do sporządzenia miejscowego planu zagospodarowania przestrzennego części miasta Ostrowca Świętokrzyskiego w rejonie ulic: Siennieńska, Gajowa, Bałtowska.”;
- 2) w § 1 ust. 1 otrzymuje brzmienie:
„1. Przystępuje się do sporządzenia miejscowego planu zagospodarowania przestrzennego części miasta Ostrowca Świętokrzyskiego w rejonie ulic: Siennieńska, Gajowa, Bałtowska, obejmującego obszar o powierzchni ok. 84ha, zwanego dalej „planem”.”;
- 3) załącznik graficzny do uchwały, otrzymuje brzmienie, jak w załączniku graficznym do niniejszej uchwały.

§ 2. Wykonanie uchwały powierza się Prezydentowi Miasta Ostrowca Świętokrzyskiego.

§ 3. Uchwała wchodzi w życie z dniem powzięcia.

Przewodnicząca Rady Miasta
Ostrowca Świętokrzyskiego


Irena Renduda-Dudek

ZALĄCZNIK GRAFICZNY

do uchwały Nr XIII/144/2015

Rady Miasta Ostrowca Świętokrzyskiego

z dnia 25.04.2015r.

ZALĄCZNIK GRAFICZNY

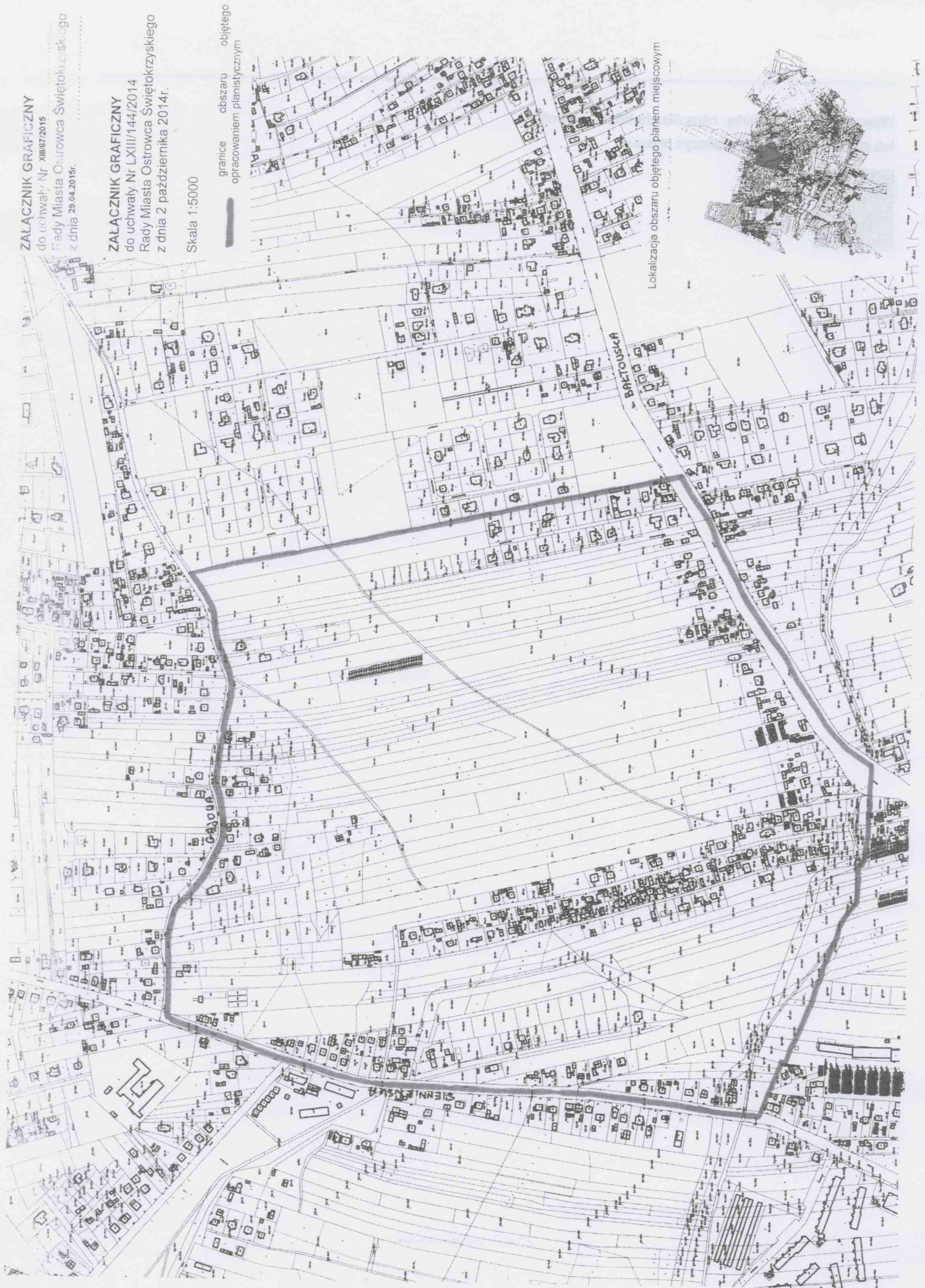
do uchwały Nr LXIII/144/2014

Rady Miasta Ostrowca Świętokrzyskiego

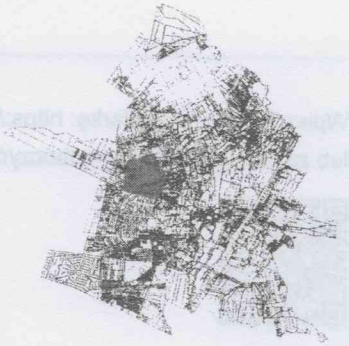
z dnia 2 października 2014r.

Skala 1:5000

granicę obszaru
opracowaniem planistycznym
objętego



Lokalizacja obszaru objętego planem miejscowym



UZASADNIENIE

do uchwały zmieniającej uchwałę w sprawie przystąpienia do sporządzenia miejscowego planu zagospodarowania przestrzennego części miasta Ostrowca Świętokrzyskiego w rejonie ulic: Siennieńska, Gajowa, Zbożowa, Bałtowska.

Na podstawie uchwały Nr LXIII/144/2014 Rady Miasta Ostrowca Świętokrzyskiego z dnia 2 października 2014r. przystąpiono do sporządzenia miejscowego planu zagospodarowania przestrzennego części miasta Ostrowca Świętokrzyskiego w rejonie ulic: Siennieńska, Gajowa, Zbożowa, Bałtowska.

Przeprowadzone szczegółowe analizy wykazały, iż zaistniały istotne przesłanki do ograniczenia obszaru opracowania, aby nie blokować planowanych działań inwestycyjnych w rejonie ulic: Jana Milewskiego, Stanisława Jeżewskiego i Leśny Zakątek. Powyższy teren posiada już ukształtowaną strukturę przestrzenną, która systematycznie zagospodarowywana jest pod budownictwo mieszkaniowe jednorodzinne na podstawie ustaleń decyzji o warunkach zabudowy, a wydzielony geodezyjnie układ dróg (stanowiących własność Gminy, o parametrach umożliwiających zaliczenie ich do dróg publicznych gminnych) zapewnia jej bezkolizyjną obsługę komunikacyjną. Takie uwarunkowania wpływają na swobodny rozwój budownictwa na tym terenie.

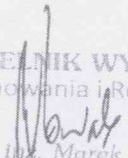
W odniesieniu do pozostałego obszaru w rejonie ulic: Siennieńska, Gajowa, Wespazjana Kochowskiego, Bałtowska celem prac planistycznych jest jego otwarcie na zagospodarowanie zgodne z potrzebami inwestorów – głównie na mieszkalnictwo i usługi z nim związane.

Docelowa realizacja na tym obszarze drogi zbiorczej (odcinek na przedłużeniu ul. Rzeczeki do ul. Jana Samsonowicza) spowoduje jedynie jego rozdzielenie na dwie odrębne części nie ułatwiając ich zagospodarowania i nie przyczyniając się do rozwiązania wielu problemów związanych z inwestowaniem zgłaszanych przez mieszkańców. Rozdrobnienie własności (długie i wąskie działki gruntu) oraz brak dróg lokalnych, a tym samym skomunikowania z istniejącymi drogami publicznymi uniemożliwia zagospodarowanie terenów położonych w znacznej odległości od istniejących ciągów, a to powoduje, że są one systematycznie zaśmiecane stając się największym dzikim wysypiskiem miasta. Suche trawy są tam często podpalane wiosną przez wandalów stwarzając zagrożenie dla roślinności wysokiej oraz domostw. Nieciągłość i brak drożności drogi „umownej” (pod nazwą Dunalka) sprawia, iż nie można jej traktować jako ciągu komunikacyjnego, który zapewniłby przyległym do niego nieruchomościom skuteczny dostęp do dróg publicznych. Ponadto pojawiające się bardzo liczne zapytania o możliwość zagospodarowania działek na omawianym obszarze spotykały się z odmową ze względu na brak połączeń komunikacyjnych. Utrudniona jest również możliwość rozbudowy istniejących, rozproszonych budynków.

Założenia projektu planu miejscowego w odniesieniu do przedmiotowego obszaru mają zatem w swoim zamyśle umożliwić powiązanie planowanej drogi zbiorczej z proponowanym w nim układem komunikacyjnym, który otworzy w szerszym zakresie możliwości budownictwa na tym obszarze.

Wobec powyższego zasadnym jest kontynuowanie prac planistycznych w odniesieniu do obszaru ograniczonego, jak na załączniku graficznym do niniejszej uchwały.

NACZELNIK WYDZIAŁU
Planowania i Rozwoju


mgr inż. Marek Nowak