



OSTROWIEC
ŚWIĘTOKRZYSKI

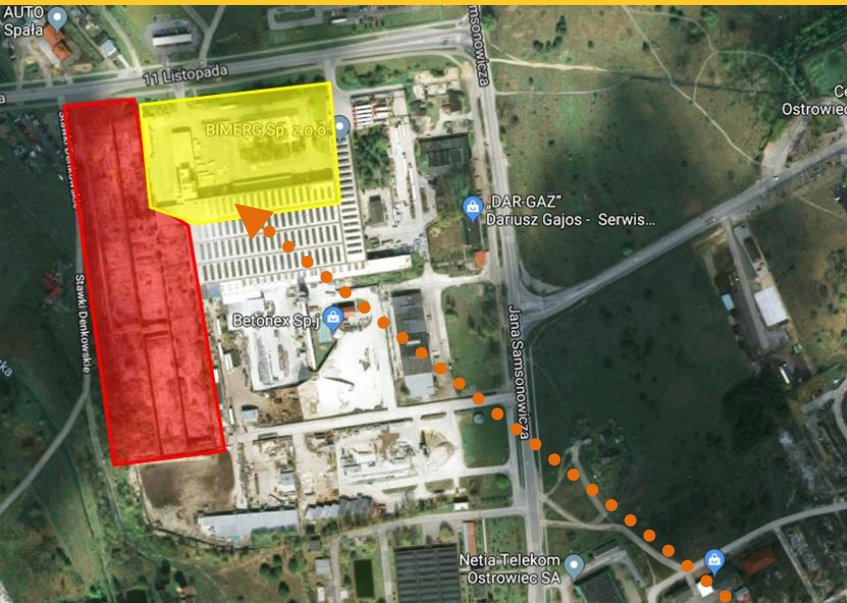
Polska Strefa Inwestycji DECYZJA O WSPARCIU INWESTYCJI

Dotyczą firm produkcyjnych i wybranych usługowych

Cała Polska Specjalną Strefą Ekonomiczną

Co to oznacza dla inwestora?

Tam, gdzie powstaje nowa inwestycja, tam przedsiębiorca będzie mógł starać się o uzyskanie zwolnienia z podatku dochodowego (CIT/PIT)



Specjalna Strefa Ekonomiczna może powstać na terenie firmy planującej nową inwestycję



Można również inwestować na terenach już objętych statusem SSE

BUDOWA

● PRZYKŁAD :



Spółka prowadzi bieżącą działalność produkcyjną na powierzchni 1ha. Firma planuje nową inwestycję polegającą na rozbudowie fabryki o nową halę produkcyjną na wolnej części terenu.

● **NOWA INWESTYCJA** – oznacza inwestycję w rzeczowe aktywa trwałe lub wartości niematerialne i prawne związane z założeniem nowego przedsiębiorstwa, zwiększeniem zdolności produkcyjnej istniejącego przedsiębiorstwa, dywersyfikację produkcji przedsiębiorstwa poprzez wprowadzenie produktów uprzednio nieprodukowanych w przedsiębiorstwie lub zasadniczą zmianę dotyczącą procesu produkcyjnego istniejącego przedsiębiorstwa, z wyłączeniem przedsiębiorstwa wobec którego wszczęte zostało postępowanie upadłościowe lub został złożony wniosek do sądu o ogłoszenie upadłości

W myśl nowych przepisów strefowych, w miejscu nowej inwestycji firma będzie mogła skorzystać ze zwolnienia z podatku dochodowego (CIT lub PIT) po uzyskaniu decyzji o wsparciu

● PRZYKŁAD:



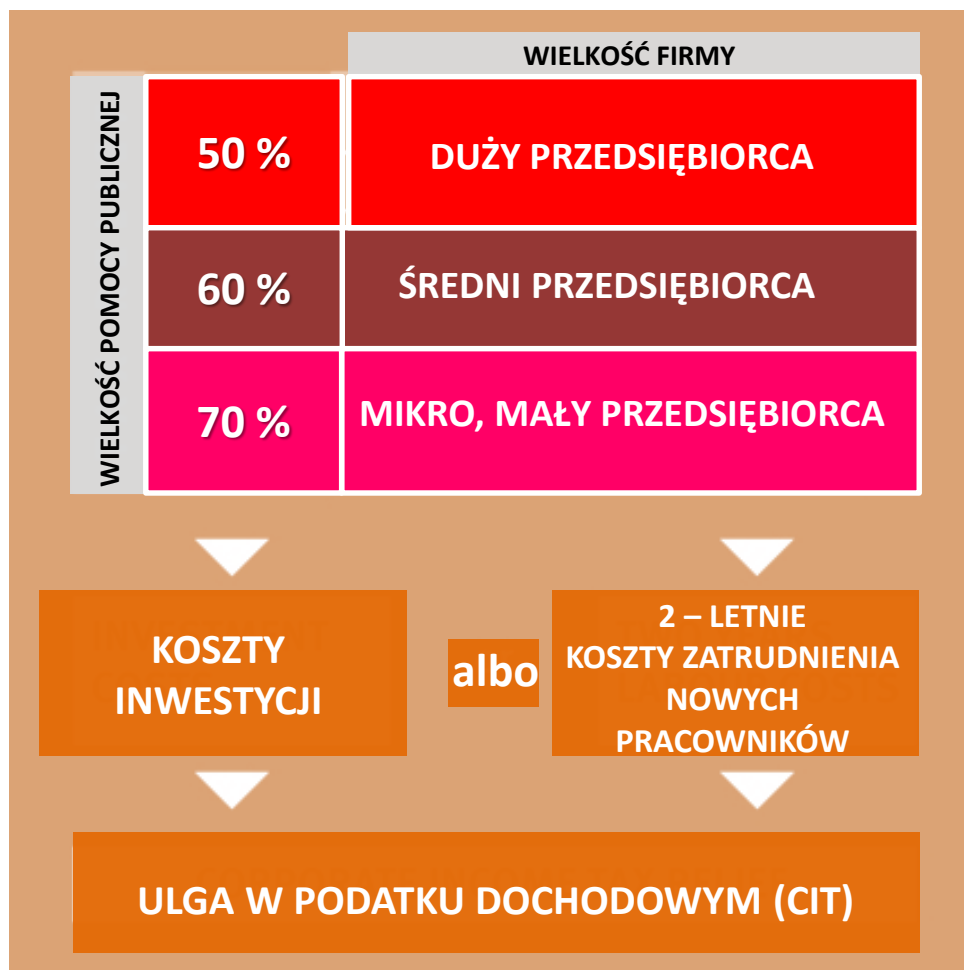
W przypadku, mikro, małych, średnich przedsiębiorców minimum **3 letni** (5 letni w przypadku dużego przedsiębiorcy) okres najmu lub dzierżawy gruntów, budynków i budowli

● **NOWA INWESTYCJA** – oznacza inwestycję w rzeczowe aktywa trwałe lub wartości niematerialne i prawne związane z założeniem nowego przedsiębiorstwa, zwiększeniem zdolności produkcyjnej istniejącego przedsiębiorstwa, dywersyfikację produkcji przedsiębiorstwa poprzez wprowadzenie produktów uprzednio nieprodukowanych w przedsiębiorstwie lub zasadniczą zmianę dotyczącą procesu produkcyjnego istniejącego przedsiębiorstwa, z wyłączeniem przedsiębiorstwa wobec którego wszczęte zostało postępowanie upadłościowe lub został złożony wniosek do sądu o ogłoszenie upadłości

W myśl nowych przepisów strefowych, w miejscu nowej inwestycji firma będzie mogła skorzystać ze zwolnienia z podatku dochodowego (CIT) po uzyskaniu decyzji o wsparciu

ZWOLNIENIE Z PODATKU DOCHODOWEGO JEST POMOCĄ PUBLICZNĄ

Aktualnie, maksymalna intensywność pomocy publicznej
w Ostrowcu Świętokrzyskim
(Maksymalny poziom dofinansowania nowej inwestycji)



Przedsiębiorca ubiegający się o uzyskanie decyzji o wsparciu na terenie SSE może korzystać z pomocy publicznej z dwóch tytułów:



1. **Nowej inwestycji** – wydatki określone w decyzji – **maksymalnie do 70 % kosztów poniesionych na inwestycję**

albo



2. **Utworzenia i utrzymania nowych miejsc pracy** – wydatki określone w decyzji – **maksymalnie do 70 % poniesionych dwuletnich kosztów pracy**

Warunkiem uzyskania wsparcia z tytułu kosztów nowej inwestycji jest udział środków własnych przedsiębiorcy lub zewnętrznych źródeł finansowania, w postaci wolnej od wszelkiego publicznego wsparcia finansowego, wynoszących co najmniej **25 % całkowitych kosztów kwalifikowanych nowej inwestycji**

Warunki uzyskania decyzji o wsparciu w SSE

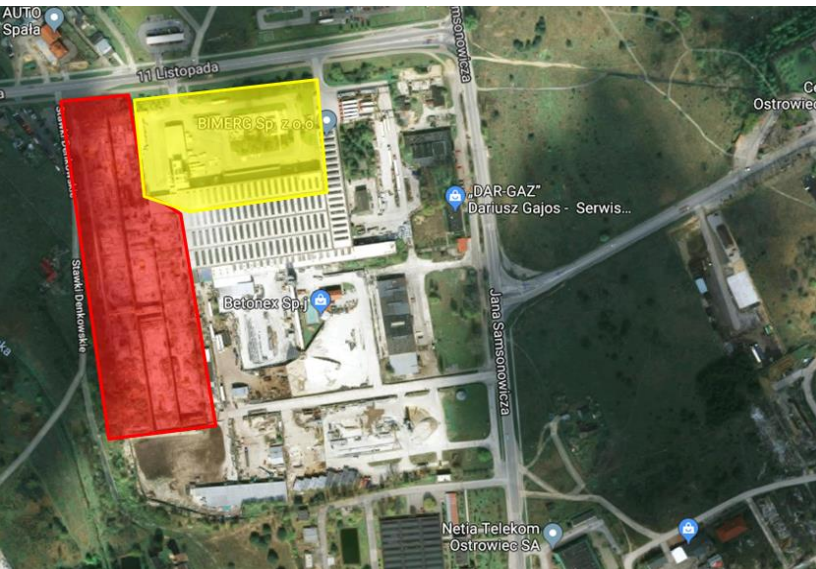
1. Przedsiębiorca zobowiązany jest spełnić kryterium ilościowe (w przypadku Ostrowca Świętokrzyskiego):

- **MIKRO PRZEDSIĘBIORCA** – poniesienie kosztów kwalifikowanych nowej inwestycji w wysokości co najmniej **200 000 zł** (bez podatku VAT i akcyzy)
- **MAŁY PRZEDSIĘBIORCA** – poniesienie kosztów kwalifikowanych nowej inwestycji w wysokości co najmniej **500 000 zł** (bez podatku VAT i akcyzy)
- **ŚREDNI PRZEDSIĘBIORCA** – poniesienie kosztów kwalifikowanych nowej inwestycji w wysokości co najmniej **1 000 000 zł** (bez podatku VAT i akcyzy)
- **DUŻY PRZEDSIĘBIORCA** – poniesienie kosztów kwalifikowanych nowej inwestycji w wysokości co najmniej **10 000 000 zł** (bez podatku VAT i akcyzy)

2. Zobowiązany jest spełnić kryterium jakościowe:

Oznacza uzyskanie łącznie nie mniej niż 4 punktów, ale nie mniej niż 1 punkt za każde z kryteriów, projektu inwestycyjnego z sektora przemysłowego. Punktowane będą takie kryteria jakościowe, jak: tworzenie wyspecjalizowanych i trwałych miejsc pracy, sektory zgodne z inteligentną specjalizacją kraju i województwa, poziom sprzedaży eksportowej, B+R, rozwój zrównoważony, lokalizacja inwestycji w miastach średnich, rozwój zasobów ludzkich. Maksymalny poziom wynosi 13 punktów.

Jak długo będzie obliczane zwolnienie z podatku CIT z tytułu nowej inwestycji (udzielana decyzja o wsparciu)



- 12

- 15 lat

Od kiedy przysługuje wsparcie?

Wsparcie z tytułu kosztów nowej inwestycji przysługuje przedsiębiorcy, począwszy od miesiąca, w którym poniósł wydatki inwestycyjne po dniu wydania decyzji o wsparciu, aż do wygaśnięcia decyzji o wsparciu lub wyczerpania dopuszczalnej pomocy regionalnej.

Co należy do wydatków kwalifikowanych nowej inwestycji?

Za wydatki kwalifikujące się do objęcia wsparciem na nowe inwestycje uznaje się koszty nowej inwestycji (**pomniejszone o naliczony podatek od towarów i usług** oraz o podatek akcyzowy) poniesione w okresie ważności decyzji o wsparciu wydanej dla konkretnej lokalizacji, obejmujące:

1. Ceną nabycia gruntów lub prawa ich użytkowania wieczystego;
2. Ceną nabycia albo koszty wytworzenia we własnym zakresie środków trwałych, pod warunkiem zaliczenia ich, zgodnie z odrębnymi przepisami, do składników majątku podatnika;
3. Koszty rozbudowy lub modernizacji istniejących środków trwałych;
4. Cenę nabycia wartości niematerialnych i prawnych związanych z transferem technologii przez nabycie praw patentowych, licencji
5. Koszty związane z najmem lub dzierżawą gruntów, budynków i budowli – pod warunkiem, że okres najmu lub dzierżawy trwa co najmniej 3 lata (5 lat duży przedsiębiorca), licząc od przewidywanego terminu zakończenia nowej inwestycji;
6. Cenę nabycia aktywów innych niż grunty, budynki i budowle objęte najmem lub dzierżawą, w przypadku gdy najem lub dzierżawa ma postać leasingu finansowego oraz obejmuje zobowiązanie do nabycia aktywów z dniem upływu okresu najmu lub dzierżawy.

Wartości niematerialne i prawne powinny spełniać łącznie warunki:

1. Będą wykorzystane przez przedsiębiorcę otrzymującego regionalną pomoc inwestycyjną wyłącznie w zakładzie, na rzecz którego przedsiębiorca otrzymuje wsparcie, oraz będą ujęte w aktywach tego zakładu i pozostaną w nim przez okres co najmniej 3 lat (5 lat duży przedsiębiorca);
2. Będą nabyte od osoby trzeciej na warunkach nieodbiegających od normalnych praktyk rynkowych;
3. Będą podlegać amortyzacji zgodnie z przepisami o podatku dochodowym.
4. Cenę nabycia i koszt wytworzenia środków trwałych oraz wartości niematerialnych i prawnych ustala się zgodnie z przepisami ustawy z dnia 29 września 1994 r. o rachunkowości.
5. Środki trwałe, muszą być nowe z wyjątkiem aktywów nabywanych przez mikro-, małych i średnich przedsiębiorców.

W przypadku wsparcia udzielonego na dywersyfikację produkcji istniejącego zakładu koszty kwalifikujące się do objęcia pomocą powinny przekraczać o co najmniej 200% wartość księgową ponownie wykorzystywanych aktywów odnotowaną w roku obrotowym poprzedzającym rozpoczęcie dywersyfikacji.

Maksymalna wysokość kosztów kwalifikowanych, jakie mogą być uwzględnione przy określeniu maksymalnej wysokości pomocy publicznej nie może przekroczyć 130% kosztów kwalifikowanych nowej inwestycji, do których poniesienia w określonym terminie zobowiązał się przedsiębiorca.

Zobowiązania przedsiębiorcy po uzyskaniu decyzji o wsparciu

- Utrzymać własności składników majątku, z którymi były związane wydatki inwestycyjne – przez **okres 3 lat (5 lat duży przedsiębiorca)** od dnia wprowadzenia do ewidencji środków trwałych oraz wartości niematerialnych i prawnych, w rozumieniu przepisów o podatku dochodowym, przy czym nie wyklucza się wymiany przestarzałych instalacji lub sprzętu w związku z szybkim rozwojem technologicznym;
- Utrzymać nową inwestycję w regionie, w którym udzielono wsparcia, przez okres nie krótszy niż **3 lata (5 lat duży przedsiębiorca)** od momentu, gdy cała nowa inwestycja zostanie zakończona;
- Warunkiem korzystania ze zwolnienia podatkowego z tytułu zatrudnienia określonej liczby pracowników jest utrzymanie każdego miejsca pracy przez okres co najmniej **3 lata (5 lat duży przedsiębiorca)**, licząc od dnia jego utworzenia.
- Opłat administracyjna na rzecz Zarządzającego SSE uiszczanie przez okres trwania wsparcia. Liczona od wartości inwestycji – od **1% - 3% (mikro i mały przedsiębiorca) 3% do 5% (średni i duży przedsiębiorca)** wartości inwestycji. W przypadku, gdy teren jest objęty statusem SSE, a przedsiębiorca nie korzysta ze zwolnienia podatkowego, wówczas zachodzi konieczność ponoszenia opłaty na rzecz Zarządzającego w wysokości 0,50 zł za m kw. na kwartał.

Zwolnienie przysługuje wyłącznie z tytułu działalności prowadzonej na terenie lokalizacji wskazanej w decyzji o wsparciu. W przypadku prowadzenia przez przedsiębiorcę działalności gospodarczej również poza obszarem lokalizacji wskazanej w decyzji o wsparciu, działalność prowadzona na terenie wskazanym w decyzji o wsparciu **musi być wydzielona organizacyjnie, a wielkość zwolnienia określa się w oparciu o dane jednostki organizacyjnej prowadzącej działalność wyłącznie na terenie tej lokalizacji.**

Przykład inwestycji dużego przedsiębiorcy (zatrudnienie powyżej 250 osób)

Warunki ubiegania się o zwolnienie z podatku dochodowego:

Wartość nowej inwestycji: minimum 10 mln zł

Maksymalna wielkość pomocy publicznej: 50%

Kryterium jakościowe: 4 punkty

Utrzymanie nowej inwestycji i etatów przez okres **5 lat** od momentu zakończenia inwestycji.

Wielkość zwolnienia z podatku dochodowego (kwota niezapłaconego podatku dochodowego):

5 000 000 zł

Wysokość dochodu zwolnionego z podatku: 26 315 789 zł

Przykład inwestycji średniego przedsiębiorcy (zatrudnienie poniżej 250 osób)

Warunki ubiegania się o zwolnienie z podatku dochodowego:

Wartość nowej inwestycji: minimum 1 mln zł

Maksymalna wielkość pomocy publicznej: 60 %

Kryterium jakościowe: 4 punkty

Utrzymanie nowej inwestycji i etatów przez okres **3 lat** od momentu zakończenia inwestycji.

Wielkość zwolnienia z podatku dochodowego (kwota niezapłaconego podatku dochodowego):

1 200 000 zł

Wysokość dochodu zwolnionego z podatku: 6 315 789 zł

Przykład inwestycji małego przedsiębiorcy (zatrudnienie poniżej 50 osób)

Warunki ubiegania się o zwolnienie z podatku dochodowego:

Wartość nowej inwestycji: minimum 0,5 mln zł

Maksymalna wielkość pomocy publicznej: 70 %

Kryterium jakościowe: 4 punkty

Utrzymanie nowej inwestycji i etatów przez okres **3 lat** od momentu zakończenia inwestycji.

Wielkość zwolnienia z podatku dochodowego (kwota niezapłaconego podatku dochodowego)

350 000 zł

Wysokość dochodu zwolnionego z podatku: 1 842 105 zł

Przykład inwestycji mikro przedsiębiorcy (zatrudnienie poniżej 10 osób)

Warunki ubiegania się o zwolnienie z podatku dochodowego:

Wartość nowej inwestycji: minimum 200 000 zł

Maksymalna wielkość pomocy publicznej: 70 %

Kryterium jakościowe: 4 punkty

Utrzymanie nowej inwestycji i etatów przez okres **3 lat** od momentu zakończenia inwestycji.

Wielkość zwolnienia z podatku dochodowego (kwota niezapłaconego podatku dochodowego):

140 000 zł

Wysokość dochodu zwolnionego z podatku: 736 842 zł

Kontakt

ZBIGNIEW WESOŁOWSKI
Główny specjalista ds. obsługi inwestorów
Urząd Miasta Ostrowca Świętokrzyskiego
ul. Głogowskiego 3/5
27-400 Ostrowiec Świętokrzyski



T: +48 41 26 72 188

Telefon komórkowy: +48 605 869 555

e-mail: wesolowski.zbigniew@um.ostrowiec.pl